

intermediair

18e jaargang 35 – 3 september 1982

verschijnt wekelijks
prijs losse nummers f 3,80
redactie en administratie n.z. voorburgwal 225 amsterdam

35

De opkomst van een vergeten electoraat, pagina 1

Nieuw-Guinea en het Nederlandse bedrijfsleven, pagina 9

Economische crisis en de kansen voor ultrarechts, pagina 11

'Onzekere zekerheid'/slot, pagina 15

Elektronische rekenmachines als massagoed, pagina 19

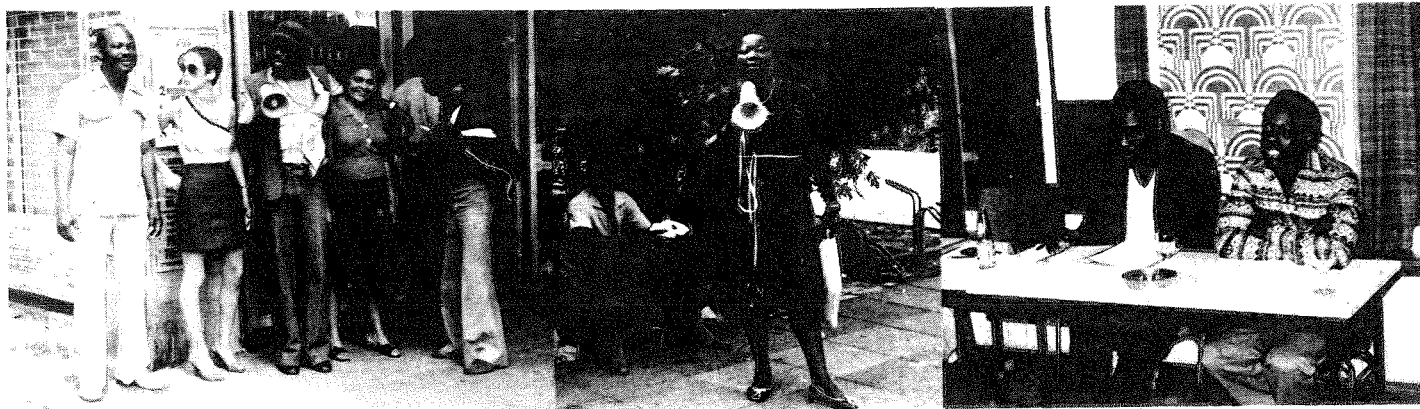
Het effect van verkiezingscampagnes, pagina 25

Gepolitiseerde hulpverlening, pagina 29

Te & Ma, pagina 33

Frank Bovenkerk, Loes Ruland en Jan Rath

Onroerend goed, pagina 35



De opkomst van een vergeten electoraat

Etnische groepen en de gemeenteraadsverkiezingen van 2 juni 1982

Blijkens recente peilingen van de onderzoeksbureaus Lagendijk en Intomart is de Nederlandse bevolking niet afkerig van de gedachte buitenlandse immigranten het stemrecht te verliezen. Dat zou met name gelden bij gemeenteraadsverkiezingen. Eer het zo ver is, moet de Nederlandse wet worden aangepast; over die kwestie is een politieke discussie gaande. Surinamers, Antillianen en Molukkers worden daarbij echter nooit genoemd. Voor de overgrote meerderheid van hen is wetswijziging uiteraard ook niet nodig: zij zijn Nederlands staatsburger. Maar nemen ze daadwerkelijk deel aan de politiek? Worden personen uit hun midden gekozen in de politieke organen en zijn zij zozeer betrokken bij de politiek dat zij ook naar de stembus gaan? Cultureel-antropologen van de Rijksuniversiteit van Utrecht stelden een onderzoek in. Het resultaat stelt teleur: de politieke partijen hebben dit nieuwe electoraat nog nauwelijks opgemerkt.

Enkele dagen vóór de gemeenteraadsverkiezingen van 2 juni ontvingen 9.823.237 Nederlandse kiesgerechtigden een oproep om te gaan stemmen in 754 gemeenten. Men kan zijn stem uitbrengen op maar liefst 59.650 kandidaten die voorkomen op 6286 lijsten. Onder deze kiesgerechtigden bevinden zich ongeveer 150.000 Surinaamse, Antilliaanse en Molukse Nederlanders. In hoeverre zijn zij in de Nederlandse politiek aanwezig?

Wie er de politieke programma's van de (nationale) partijen op naslaat, vindt meestal wel een passage waaruit blijkt dat men in beginsel bereid is de consequentie te aanvaarden van het feit dat Nederland multiraaciaal van samenstelling is geworden en dat de

etnische groepen op gelijkwaardige wijze moeten kunnen deelnemen aan de samenleving. In hoeverre brengt men dit beginsel echter in praktijk binnen de eigen partij? Hoeveel leden van etnische origine komen er voor op de kandidatenlijst? Hoeveel staan er zo hoog dat zij ook worden gekozen? Het is op basis van genoemde cijfers gemakkelijk uit te rekenen hoeveel het er zouden moeten zijn als de etnische Nederlanders in overeenstemming met hun aandeel in het kiezerscorps op de lijsten zouden voorkomen. Dat zouden er ruim negenhonderd zijn. Na uitvoerige naspeuring zijn wij bij onze telling van het werkelijke aantal voor de verkiezing van 2 juni niet verder gekomen dan 37!

Zowat de helft van dit aantal (18) wordt gevormd door kandidaten op lijsten van speciale minderhedenpartijtjes in Amsterdam en Arnhem en die blijken volstrekt kansloos. In totaal worden er van de 37 niet meer dan 7 in de gemeenteraden gekozen: 5 Surinamers, één Antilliaan en één Molukker.¹

Zoveel is duidelijk: leden van etnische groepen maken amper gebruik van hun passieve kiesrecht. Hoe is dit te verklaren? Bestaat er in etnische kring weinig belangstelling voor de Nederlandse politiek? Tonen de politieke partijen weinig initiatief hen erbij te betrekken of weren zij hen misschien ook bewust? Moeten wellicht beide vragen bevestigend worden beantwoord en hebben we hier te maken met twee elkaar versterkende verschijnselen?

We willen trachten een deel van het antwoord te geven op de eerste vraag die betrekking heeft op de politieke belangstelling van de etnische groepen door na te gaan hoe men gebruik maakt van het actieve kiesrecht.

Schaduwverkiezingen

Op 2 juni 1982 worden 7083 kiesgerechtigden in Nederland, die hun stem komen uitbrengen bij de verkiezing voor de gemeenteraad, in 13 verschillende stembureaus door eerstejaars-studenten in de culturele

antropologie van de Rijksuniversiteit te Utrecht benaderd met de vraag of zij nog eens willen stemmen.² De desbetreffende stembureaus bevinden zich in stadsbuurten waar een hoog percentage van de bewoners van Surinaamse of Antilliaanse afkomst is en in wijken van kleinere gemeenten met een concentratie van Molukkers. Uiterlijk komt de procedure van deze schaduwverkiezing overeen met die welke reeds jarenlang wordt uitgevoerd door onderzoeksbureaus zoals het Hilversumse bureau Intomart en waarvan de meeste Nederlanders wel weten dat de resultaten nog dezelfde avond te zien zijn op de televisie. Men vraagt de mensen om nóg eens te stemmen en tegelijkertijd om aan te geven of ze man zijn of vrouw, tot welke leeftijdscategorie ze behoren en wat ze de vorige maal hebben gestemd.

Dit onderzoek van de Utrechtse Universiteit wijkt in twee belangrijke opzichten af: de stembureaus zijn niet zodanig gekozen dat het verkiezingsresultaat kan gelden als een getrouwe afspiegeling van de electorale voorkeur van de Nederlandse bevolking en er is aan het bekende vragenlijstje een ongebruikelijke vraag toegevoegd: 'Bent u Surinamer of Surinaamse Nederlander? Antilliaan of Antilliaanse Nederlander? Molukker?', wie zich hiertoe niet rekent kan anders invullen. We hebben bewust gekozen voor buurten en

De opkomst van een vergeten electoraat

foto: Robert Schaevers



PvdA-raadslid Chandoe: personalistische campagne

wijken met de allerhoogste percentages van etnische groeperingen. De steekproef is dus zeer selectief en zelfs over de representativiteit van het onderzoek voor de betrokken etnische groepen kunnen we niet veel zeggen. Desondanks zal uit het nu volgende blijken dat de uitkomst eenduidig en geprononceerd is, het zou ons in hoge mate verbazen als we met het resultaat niet op het spoor zijn gekomen van enkele algemene tendenties. Deelname aan het onderzoek is, net als de verkiezing zelf, geheel vrijwillig en anoniem. Let wel: iedereen wordt verzocht mee te doen, niet uitsluitend leden van etnische groepen. Dit gebeurt om een vergelijking mogelijk te maken, maar ook om de kans op 'lastige vragen' te verminderen. Immers, het maken van onderscheid naar etnische afkomst is in Nederland een gevoelige aangelegenheid, het wordt snel in verband gebracht met rasdiscriminatie. Een van de voor het onderzoek benaderde kleine gemeenten heeft ons op deze grond zelfs medewerking aan het onderzoek geweigerd. De gedachte dat men mensen op etnische

gronden selecteert omdat zij daar zelf mee gebaat kunnen zijn, zoals bij dit onderzoekje dat erop gericht is de politieke organen te wijzen op hun verantwoordelijkheid ten opzichte van etnische groepen, is nog weinig ingeburgerd. Een tweede voorzorgsmaatregel bestaat uit het versturen van een brief met het verzoek tot medewerking aan het onderzoek aan de leiders van de onderzochte Molukse gemeenschappen, waarvan de tekst zowel gesteld is in het Nederlands als in het Moluks-Maleis. In de grote steden is dat moeilijker, hier gaat het om Surinamers en Antillianen en deze zijn te weinig hecht en overzichtelijk georganiseerd om hetzelfde te doen. Desondanks heeft zowel bij Molukkers als bij Surinamers en Antillianen het vragen om nog eens te stemmen nauwelijks op verzet gestuit. Slechts enkele mensen maken kortstondig enig bezwaar tegen de vraag naar etnische afkomst, maar dit heeft de voortgang van het onderzoek nauwelijks beïnvloed. Degenen die bezwaar maken zijn, interessant genoeg, steeds autochtone Nederlanders. In één geval wordt een 'Hollander' die op luid

toon bezwaar maakt tegen het discriminerende karakter van dit onderzoek, gestemd door een Surinamer.

Het aantal mensen dat niet aan het onderzoek wenst deel te nemen of dat niet wordt bereikt in de drukte op enkele momenten tijdens het 'spitsuur' (tussen vijf en zeven uur 's avonds), is ongeveer gelijk aan wat bij verkiezingsonderzoekingen van dit type gebruikelijk is, het bedraagt ongeveer een kwart (volgens onze zegsman bij bureau Intomart is dat gemiddeld 17 procent). De onderzoekers doen nog iets anders: ze tellen eenvoudig alle kiezers die er Surinaams, Antilliaans of Moluks uitzien. Het zij toegegeven, dit is een hachelijke meetprocedure, maar het gaat steeds om betrekkelijk homogene stembureaus (er stemmen of Surinamers en Antillianen of Molukkers) en uit de controle die we erop kunnen uitoefenen door het aantal ingevulde briefjes van leden van etnische groepen en autochtone Nederlanders te vergelijken met het totale aantal leden van etnische groepen en 'blanke' Nederlanders, blijkt nagenoeg gehele overeenstemming.

Opkomst

Kolom c van tabel 1a leert dat het totale opkomstpercentage in de grote steden ver beneden het landelijke gemiddelde van 65,3 procent ligt en trouwens ook beneden de stedelijke gemiddelden: in Amsterdam is het opkomstpercentage 57,4, in Rotterdam 54,4 in Den Haag 57 en in Utrecht 59,8 procent. Kolom e van tabel 1a en 1b geeft het aantal etnische kiezers aan uitgedrukt als percentage van het totale aantal kiezers in de desbetreffende buurt. Kolom f ten slotte geeft het aantal etnische stemgerechtigden aan uitgedrukt als percentage van het totaal aantal stemgerechtigden bij het desbetreffende stembureau.³

Vergelijking van beide percentages leert of de bewuste etnische groep méér, in gelijke mate of minder naar de stembus is gegaan dan verwacht zou mogen worden op grond van hun aandeel in het bestand van stemgerechtigden.

Uit de tabellen 1a en 1b blijkt dat Molukkers, Surinamers en Antillianen over het algemeen minder of veel minder naar de stembus gaan dan op grond van hun aantal onder de stemgerechtigden verwacht mag worden. Er zijn echter enkele interessante uitzonderingen. In het Utrechtse Lunetten stemmen de Surinamers en Antillianen overeenkomstig hun aantal. Of dit het resultaat is van hun wellicht wat hogere sociaal-economische niveau, hun mate van integratie in de buurt of

Tabel 1a: Surinamers en Antillianen in de grote steden

	a	b	c	d	e	f	etnische opkomst
Amsterdam (Glyphoeve, Bijlmermeer)	951	286	30%	165	58%	85%	- ondervertegenwoordigd
Amsterdam (Geinwijk, Bijlmermeer)	1151	410	36%	77	19%	45%	- ondervertegenwoordigd
Rotterdam (Oude Westen)	839	355	42%	10	3%	12%	- ondervertegenwoordigd
Den Haag (Schildersbuurt)	835	235	28%	88	37%	16%	+ oververtegenwoordigd
Den Haag (Valkenbosch)	1053	436	41%	93	21%	10%	+ oververtegenwoordigd
Utrecht (Lunetten)	1418	873	62%	41	5%	5%	gelijk

Tabel 1b: Molukkers in kleine steden, stadjes en dorpen

	a	b	c	d	e	f	etnische opkomst
stembureau in:	totaal aantal stemgerechtigden	totaal aantal uitgebrachte stemmen	opkomst percentage	aantal etnische stemmers	percentage etnische stemmers	percentage etnische stemgerechtigden	
Alphen a/d Rijn	1163	691	59%	125	18%	13%	+ oververtegenwoordigd
Barneveld	1282	774	60%	41	5%	13%	- ondervertegenwoordigd
Breda	1124	420	37%	27	6%	17%	- ondervertegenwoordigd
Doesburg	797	517	65%	42	8%	13%	- ondervertegenwoordigd
Epe (Vaassen)	1054	595	56%	68	11%	26%	- ondervertegenwoordigd
Maastricht	1265	721	56%	14	2%	12%	- ondervertegenwoordigd
Vlissingen	1300	770	59%	40	5%	12%	- ondervertegenwoordigd

De opkomst van een vergeten electoraat

De verkiezingsuitslag naar etnische groep

Tabel 2a: Surinamers en Antillianen in de grote steden

partij	Amsterdam (Glypoeve)			Amsterdam (Geinwijk)			Rotterdam (Oude Westen)		
	a	b	c	a	b	c	a	b	c
	alg. uit-slag	etn. uit-slag	absoluut aantal etn. stemmen	alg. uit-slag	etn. uit-slag	absoluut aantal etn. stemmen	alg. uit-slag	etn. uit-slag	absoluut aantal etn. stemmen
CDA	1%	5%	7	3%	10%	5	9%	-	-
PvdA	4%	60%	91	37%	64%	32	56%	100%	8
VVD	4%	1%	2	20%	2%	1	9%	-	-
D'66	4%	3%	5	4%	2%	1	-	-	-
Minderhedenpartijen	25%	16%	24	4%	18%	9	-	-	-
Rest	32%	15%	22	32%	4%	2	26%	-	-

partij	Den Haag (Schildersbuurt)			Den Haag (Valkenbosch)			Utrecht (Lunetten)		
	a	b	c	a	b	c	a	b	c
	alg. uit-slag	etn. uit-slag	absoluut aantal etn. stemmen	alg. uit-slag	etn. uit-slag	absoluut aantal etn. stemmen	alg. uit-slag	etn. uit-slag	absoluut aantal etn. stemmen
CDA	8%	8%	6	19%	23%	21	25%	35%	7
PvdA	66%	80%	57	44%	69%	64	30%	55%	11
VVD	2%	-	-	10%	2%	2	18%	-	-
D'66	2%	3%	2	3%	-	-	6%	-	-
Minderhedenpartijen	-	-	-	-	-	-	-	-	-
Rest	22%	9%	6	24%	6%	6	21%	10%	2

Tabel 2b: Molukkers in kleine steden, stadjes en dorpen

partij	Alphen a/d Rijn			Barneveld			Breda			Doesburg		
	a	b	c	a	b	c	a	b	c	a	b	c
	alg. uit-slag	etn. uit-slag	absoluut aantal etn. stemmen	alg. uit-slag	etn. uit-slag	absoluut aantal etn. stemmen	alg. uit-slag	etn. uit-slag	absoluut aantal etn. stemmen	alg. uit-slag	etn. uit-slag	absoluut aantal etn. stemmen
CDA	27%	12%	7	36%	19%	3	46%	21%	5	26%	16%	5
PvdA	14%	19%	11	22%	31%	5	22%	58%	21	42%	66%	21
VVD	30%	19%	11	17%	25%	4	19%	14%	2	17%	6%	2
D'66	10%	27%	15	-	-	-	5%	-	-	-	-	-
Rest	19%	23%	13	25%	25%	4	8%	7%	4	15%	-	4

partij	Epe (Vaassen)			Maastricht			Vlissingen		
	a	b	c	a	b	c	a	b	c
	alg. uit-slag	etn. uit-slag	absoluut aantal etn. stemmen	alg. uit-slag	etn. uit-slag	absoluut aantal etn. stemmen	alg. uit-slag	etn. uit-slag	absoluut aantal etn. stemmen
CDA	15%	13%	5	63%	25%	1	33%	6%	1
PvdA	25%	28%	11	15%	50%	2	30%	41%	7
VVD	2%	-	-	11%	2%	1	17%	6%	1
D'66	2%	-	-	2%	-	-	4%	-	-
Rest	56%	59%	23	9%	23%	5	14%	47%	8

van andere omstandigheden, op die vraag kunnen we op basis van deze peiling geen antwoord geven. De meest opvallende uitzonderingen zijn Den Haag en Alphen aan den Rijn. Welke kan de verklaring zijn voor het feit dat etnische kiezers hier oververtegenwoordigd zijn en in het geval van Den Haag zelfs sterk oververtegenwoordigd? Om deze vraag te beantwoorden is het noodzakelijk eerst de partijkeuze te analyseren.

Voorkeurstemmen

In hoeverre en in welke richting wijkt het patroon van etnisch stemmen af van de algemene uitslag van dat stembureau? Uit de tabellen 2a en 2b blijkt dat etnische kiezers het meest op de twee grootste, bekende, partijen stemmen: PvdA en CDA, vooral op de Partij van de Arbeid en dat zij - met uitzondering van Alphen aan den Rijn - nauwelijks stemmen op de VVD en D'66. Er zijn een paar interessante afwijkingen. In Amsterdam stemt een aantal Surinamers en

Antillianen op minderhedenpartijen. De sterk personalistische campagne van enkele kandidaten van deze partijen werpt zichtbaar toch zijn vruchten af. Niet vergeefs lopen zij 's morgens met megafoons over de flatgalerijen van de Bijlmer om de kiezers eraan te herinneren dat zij gekozen willen worden. Degenen die, al dan niet via zo'n oproep, op het stembureau arriveren, ontmoeten daar een andere kandidaat die zeer bereid is hen bij het stemmen te 'helpen'. Des te opvallender is het hoe weinig stemmen deze partijen ondanks deze inspanningen op zich verenigen en hoe toch ook hier de Partij van de Arbeid het gemakkelijk wint.

Speciale minderhedenpartijen blijken weinig aan te slaan: de Partij van Rijksgenoten en de Progressieve Minderhedenpartij in Amsterdam weten niet meer dan een fractie van de kiezers (maximaal 0,2 procent) achter zich te krijgen. Ook bij vorige verkiezingen hebben dergelijke pogingen geen succes opgeleverd. Alle andere afwijkingen kunnen verklaard worden door de aanwezigheid van leden van de eigen etnische groep of uitgesproken belangenbehartigers bij de partij. In Alphen aan den Rijn heeft D'66 veel Molukse stemmen verworven dank zij de activiteiten van D'66-lid de heer Krijgsman, die bekend staat als een warm pleitbezorger van de Molukse zaak. Hij is voorzitter van het LAC, het Landelijk Comité Zuid-Molukken. Het LAC heeft enkele jaren geleden al, na samspraak gehouden te hebben met verscheidene prominente Molukkers onder meer uit Alphen aan den Rijn, weten te bewerkstelligen dat D'66 een speciale Molukkers-paragraaf

in haar verkiezingsprogramma opnam. Dit succes laat zichtbaar nog steeds zijn sporen achter op het stemgedrag van de Molukkers uit Alphen.

In Vlissingen hebben nogal wat (jonge) Molukkers gestemd op de partij 'Progressief Vlissingen', een lijstverbinding van PPR, PSP en CPN. Dit hangt samen met de kandidatuur van de heer Lilipaly, die onder Molukkers een groot aanzien en vertrouwen geniet. In het stembureau in de Molukse wijk krijgt hij zelfs meer voorkeurstemmen dan de lijsttrekker. In Den Haag krijgt het CDA een betrekkelijk groot aantal stemmen van Surinamers omdat hier de heer Ramlal op een verkiesbare plaats staat. Een aanzienlijke hoeveelheid voorkeurstemmen is zijn deel. Zijn voorkeurstemmenaanval valt echter in het niet bij het gigantische aantal dat de PvdA-kandidaat Chandoe op zijn naam krijgt: meer dan de helft van de kiesdeler! Deze kandidaat, die bij de verkiezingen van vier jaar geleden door middel van voorkeurstemmen in de raad was gekozen en die thans direct verkiesbaar staat, heeft met een intensieve personalistische campagne veel Surinaamse kiezers voor hem naar het stembureau doen gaan. Hier toont zich het belang van voorkeurstemmen. Zo heeft de voorkeurstemcampagne van de Antilliaanse kandidaat Carlo, eveneens bij de Haagse Partij van de Arbeid, een belangrijk aantal Antillianen, maar ook Surinamers doen stemmen. En zo zien we in Rotterdam dat de Surinaamse kandidaat Oedairam, die een onverkiesbare plaats op de PvdA-lijst inneemt, met steun van deze partij Surinaamse en Antilliaanse voorkeurstemmen

Frank Bovenkerk is cultureel antropoloog en als wetenschappelijk hoofdmedewerker verbonden aan de Rijksuniversiteit van Utrecht. Loes Ruland en Jan Rath studeren culturele antropologie aan dezelfde universiteit.

De opkomst van een vergeten electoraat

proeft te werven. Het resultaat is hier echter onvoldoende om hem een voorkeuzetel te bezorgen.

Het belang van een personalistische campagne blijkt ook uit de uitslag van Utrecht. Hier staat de Surinamer Rambocus verkiesbaar op de lijst van het CDA, maar hij heeft zich niet speciaal gericht op een Surinaamse achterban. Het aantal voorkeurstemmen dat hij op zich verenigt, is ook niet opvallend groot.

Personalisme

Bij onze interpretatie van de verkiezingsuitslag is gebleken dat het voeren van een aan de persoon gebonden campagne, die speciaal gericht is op de etnische achterban, een belangrijk element vormt bij het betrekken van etnische groepen bij de politiek. Etnische kandidaten pakken de zaak anders aan dan in Nederland gebruikelijk is. Men wint hier geen stemmen door zorgvuldig overwogen partijprogramma's te presenteren, affiches aan te plakken, advertenties te plaatsen, folders te drukken en ordelijke verkiezingsvergaderingen te organiseren. De meeste Surinaamse en Antilliaanse kandidaten die op basis van hun achterban gekozen willen worden, voeren campagnes rond hun persoon en manipuleren netwerken van persoonlijke relaties. Men kan zich voorstellen dat dit vooruitzicht een zekere terughoudendheid veroorzaakt bij de grote landelijke politieke partijen om Surinaamse of Antilliaanse kandidaten op de lijst te zetten. We hebben de indruk dat voor zover dit onder Molukkers eveneens gebeurt, zulks een meer besloten karakter draagt.

Om te laten zien hoe zo iets kan werken, willen we een impressie geven van de campagne, zoals deze gevoerd is door de Minderhedenpartij Arnhem en een Surinaamse kandidaat voor het CDA.

De hoofdrolspelers zijn hier, net zoals trouwens de meerderheid van de etnische kandidaten in heel Nederland (5 van de 6 gekozenen!), afkomstig uit het sociaal en cultureel werk. Dit heeft te maken met de typisch Nederlandse aanpak van de 'minderhedenproblematiek' van de jaren zeventig: het beleid bestaat grotendeels uit het subsidiëren van dit type arbeid en aldus is een stand van etnische welzijnsdiplomaten gevormd, die zich nu politiek manifesteert.

Drie weken vóór de verkiezingen treedt in een lokaal van de regionale Surinaamse welzijnsstichting in Arnhem, een Surinamer op. Hij is door het CDA in Arnhem op een verkiesbare plaats gekandidateerd, na zich eerst in het ombudsteam van de partij waargemaakt te hebben als intermediair voor (met name Surinaamse) hulpbehoevenden. Thans is deze snel carrière makende Surinamer het levende bewijs van de welgezindheid, die het CDA ten opzichte van etnische groepen aan de dag wil leggen. De Surinaamse vereniging Surina steunt zijn kandidatuur en dat is niet meermal: de kandidaat is er zelf ondervoorzitter.

Het bestuur van Surina organiseert een 'voorlichtingsavond' voor 'onze man' en ongeveer veertig Surinamers geven gehoor aan de uitnodiging. In een korte inleiding zegt de kandidaat vooral een vraagbaak voor Surinamers te willen zijn, maar ook noemt hij zich uitdrukkelijk een CDA-partijman die niet kan ingaan op individuele kiezerswensen. Een verkiezingsprogramma of andere CDA-propaganda ontbreken te enen male op deze avond.

Al spoedig wordt de kandidaat onderworpen aan een spervuur van vragen uit de zaal. De felste debatten worden door de Surina-gespreksleider afgekapte en als de kandidaat moeite heeft de vragen te beantwoorden, schuift de gespreksleider hem briefjes toe. De lijsttrekker en enkele andere kandidaten van de concurrerende Minderheden Partij Arnhem (MPA) zijn ook aanwezig op deze avond en met een aantal medestanders in de zaal poogt de MPA de CDA-kandidaat tijdens zijn praatje onderuit te halen. Echter, Surina heeft zich ervan verzekerd dat de voorlichtingsavond vlekkeloos zal verlopen. Plotseling roept iemand enthousiast om op de CDA-kandidaat te stemmen. De gespreksleider is sprakeloos, onthutst stamelt hij dat hem de woorden uit de mond zijn genomen omdat hij met deze oproep de avond nu juist had willen afsluiten. En inderdaad, stapels voorkeurstembriefjes van Surina liggen al klaar voor verspreiding.

Daags later op een groot Surinaams feest deelt Surina honderden van deze briefjes aan de feestvierders uit. De onderlinge tweespalt tussen de kandidaten en hun aanhang ten spijt, bestaat er toch grote eensgezindheid en 'nationalistische' trots over het feit dat nu eindelijk Surinamers in de raad kunnen komen.

Uit deze impressie blijkt dat het campagnevoeren bij etnische kandidaten inderdaad anders kan verlopen dan het in Nederland geacht wordt toe te gaan. Desondanks: wanneer men ernst wil maken met het betrekken van etnische groepen bij de politiek, is het onvermijdelijk. En zo ongewoon is het in Nederland nu ook weer niet. Verlopen de campagnes van veel plaatselijke partijen en partijtjes in kleinere gemeenten niet op ongeveer dezelfde manier?

White backlash

Zoals we in het voorafgaande gezien hebben gaan etnische stemmen in hoofdzaak naar de allergrootste politieke partijen en vooral naar de Partij van de Arbeid. Hier is een belangrijke overeenkomst aanwijsbaar met andere landen van Europa waar onderzoek is gedaan naar het stemgedrag van etnische groepen. Zowel in Zweden als in Engeland gaat de *ethnic vote* eveneens vooral naar de brede Sociaal-Democratische Partij. In Nederland zou de Partij van de Arbeid zich dit aan moeten trekken en via bijvoorbeeld enig stelsel van bewuste quotering, de etnische stemmers moeten honoreren door meer kandidaten op de lijst te zetten. Er moet een politieke keuze worden gedaan, net als in Engeland speelt ook hier het gevaar van een *white backlash*: te veel voor de etnische groepen doen zou bij de traditionele aanhang in oude stadswijken wel eens kwaad bloed kunnen zetten.

Nadere bestudering van opkomst, partijkeuze en voorkeurstemmen, levert een succesformule op voor het betrekken van etnische groepen bij de Nederlandse politiek. Grote politieke partijen: Partij van de Arbeid en ook CDA, zouden doelbewust verkiesbare plaatsen in moeten ruimen voor leden van etnische groepen en er vrede mee hebben dat zij tot op zekere hoogte een personalistische campagne voeren, die speciaal is gericht op de eigen etnische groep. In kringen van 'het

beleid' breekt men zich op dit ogenblik het hoofd over de vraag hoe de 'inspraak' van etnische groepen moet worden gerealiseerd en hoe zulks op de meest democratische wijze kan gebeuren. Naar ons inzicht ontwerpt men de meest wezenlijke en de meest democratische manier van inspraak door etnische groepen direct actief te betrekken bij de Nederlandse politiek. □

Noten

1. In Den Haag de Surinamers Chandoe (PvdA) en Ramtal (CDA), in Utrecht de Surinamer Rambocus (CDA), in Alkmaar de Surinamer Rakso-widjojo (PSP/PPR), in Lelystad de Antilliaan Fermina (D'66), in Moordrecht de Molukker Theen (PvdA/PPR) en in Venlo de Surinaamse Kogeladans-Pinas (PvdA).

2. Dit onderzoekje is uitgevoerd door de volgende studenten: Arno Bardok, Allies Borghoos, Raymond Bos, Han de Bruijn, Marcel van Gessel, Ineke de Groot, Paulien van Haasrecht, Marianne Habraken, Wim van Heumen, Annetie Heijke, Martin Huyse, Elisabeth van 't Hooft, Georg Jansen, Paul van Kampen, Kees Leenderse, Annet van Luyk, Dimphie Mey, Eileen Meyer, Trouw Nagelhout, Peter Oey, Mimi Slauerhoff, Marjo de Theye, John Verbeek, Claartje Verhey, Britta Veth, Bert Vosters, Armin Wulkan, Miranda Waldman en Fokkelen Zijp. De kosten ervoor zijn betaald door de NOS-radio. We danken alle (gemeentelijke) autoriteiten die door hun toestemming dit onderzoekje hebben mogelijk gemaakt en de heer Mantouw te Tiel voor zijn hulp bij het opstellen van een brief, gesteld in het Moluks-Maleis, waarmee bij de Molukse leiders in de betrokken gemeenten om medewerking is gevraagd. Mary Brejaart zijn wij dankbaar voor haar hulp bij het deel van het onderzoek dat betrekking heeft op het passieve kiesrecht.

3. Bij het laatste percentage in kolom 1 past ons een zekere bescheidenheid: soms is het percentage Molukse kiezers precies bekend op grond van een telling van Molukse namen, soms weet men in de desbetreffende gemeente het aantal Molukkers per wijk en het percentage Nederlandse staatsburgers onder hen nauwkeurig, maar met name in de grote steden moeten we werken met schattingen voor een groter gebied dan het rayon waaruit de kiezers van één stembureau afkomstig zijn. Er bestaan bij dit onderzoek nu meer onzekerheden: er is geen nauwkeurig inzicht in de vraag hoe vaak van stemmachtigen gebruik is gemaakt, zoals gezegd is de opkomst-registratiemethode niet waterdicht en soms zijn de aantallen zo klein dat geen onduidelzinnige uitspraken mogelijk zijn. Evenwel: de resultaten van dit onderzoek wijzen haast alle in dezelfde richting, de uitzonderingen zijn goed te verklaren en vooral: het verschil met het stemgedrag van autochtone Nederlanders is over de hele linie zo groot en consistent dat we ons veilig achten voor wat de algemene conclusies betreft.

Ingezonden mededeling

HET JOOP DEN UYL-INTERVIEW



Ischa Meijer blikt Joop den Uyl (63) terug op twintig jaar sociaal-democratisch leiderschap. In het septembernummer van *Intermagazine*. Den Uyl: 'Ik wil de PvdA in een behoorlijke staat aan mijn opvolger overleveren. En ik wil die hele Nederlandse politiek netjes achterlaten. Ik hou van opruimen.'

De bleke glorie van Zoetemelk: Het definitieve portret van Nederlands grootste - en saaieste - coureur aller tijden.

De Amerikaanse censuur: Moeten schoolbestuurders hun leerlingen beschermen tegen schrijvers als Kurt Vonnegut, Homerus en Anne Frank? Een reportage over de recente censuurgolf in Amerika.

Tomas Ross: De kelder. 'Wanneer had hij besloten haar te vermoorden? Een maand geleden? Twee?' Een kort verhaal door de veelgeprezen Nederlandse thrillerschrijver.

En verder: **Frits Boer** over het nieuwe vaderschap. **Bert Vuijsje** over de detectieffies van **Ruth Rendell** en **P.D. James**. **Pia Bloem** over de ambities van de **secretaresse**. **Coot van Doesburgh** over **Pim Jacobs**, **Rien Robijns** over **frauderen** in Nederland, en nog veel meer in de rubrieken **Metropole** (cultuur) en **Kapitaal** (zakelven en economie).

Intermagazine, overal verkrijgbaar.

INTERMAGAZINE

INTERMAGAZINE NEEMT AFSTAND. RAAKT DE KERN.

25% KENNISMAKINGSVOORDEEL

Kent u *Intermagazine* nog niet? Dan is nu de gelegenheid om kennis te maken. Tijdelijk betaalt u voor een jaarabonnement i.p.v. f40,- slechts f30,-. Vul nu de coupon in.

Naam _____

Adres _____

Postcode _____ Woonplaats _____

Bon in open envelop zonder postzegel sturen naar: *Intermagazine*,

Antwoordnummer 91, 1000 PB Amsterdam. Telefonische opgave 020-242404.